

От жителей, проживающих по адресу
Московская область, Солнечногорский
район, г.п. Андреевка, д. Голубое.

Коллективное обращение

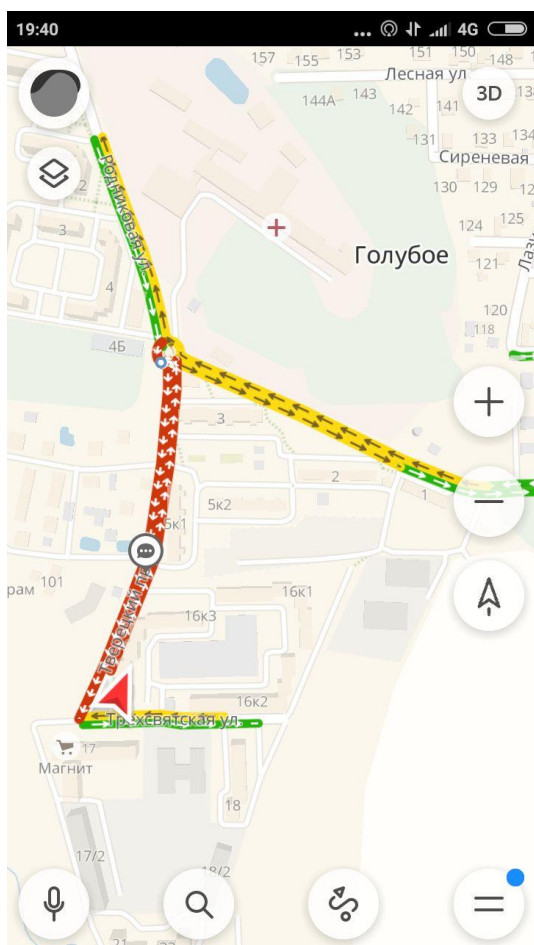
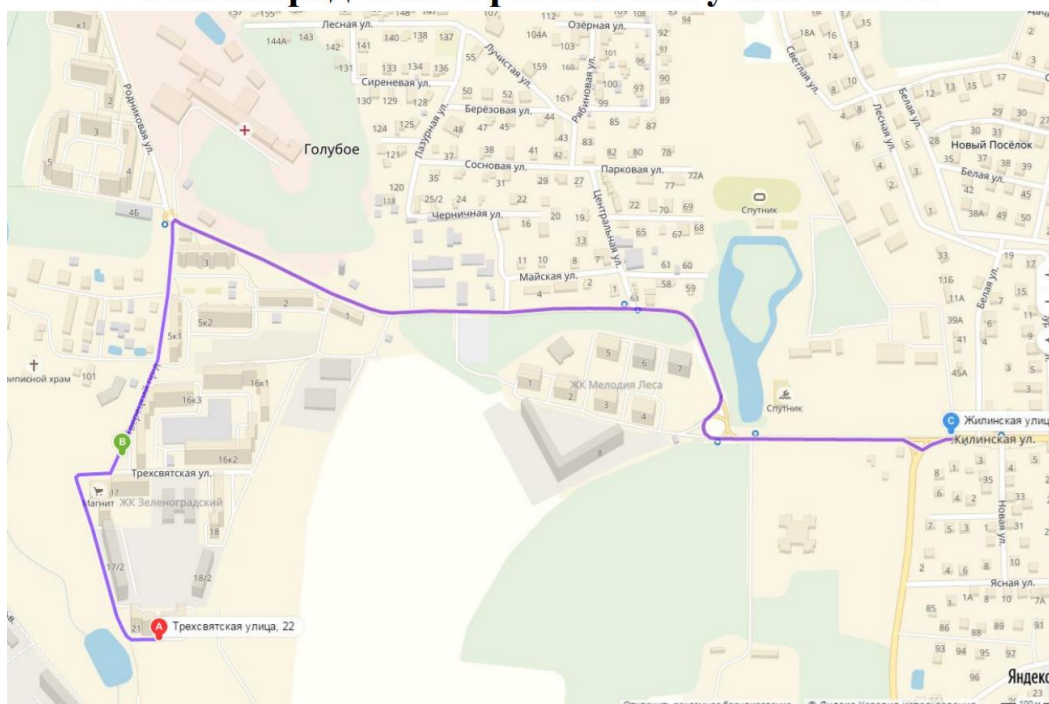
*по проблеме транспортной доступности и отсутствию дополнительных въездов и
выездов в деревне Голубое Солнечногорского района Московской области*

Последние несколько лет на территории деревни Голубое, расположенной в Солнечногорском районе, г.п. Андреевка, происходит строительство многоэтажных домов ЖК «Зеленоградский», ЖК «Первый Зеленоградский» и ЖК «Мелодия Леса». В настоящее время это новые, частично заселенные, многоквартирные районы. Согласно проекту, до 2020 года планируется построить и сдать в эксплуатацию более 40 домов для более чем 25 тысячи жителей. При продаже квартир представители застройщиков ООО «Жилино» и ГК «САПСАН» сообщали будущим жителям о том, что в ЖК будут проложены дополнительные въезды/выезды, в том числе на Пятницкое шоссе.

На данный момент въезд/выезд из ЖК «Зеленоградский» и «Первый Зеленоградский» существует только один. И он проходит через дворы соседних домов, что приводит к заторам и повышенной аварийности как во дворах жилых домов, так и на единственной дороге, ведущей из деревни Голубое, которая берет свое начало на пересечении ул. Родниковой и Тверецкого проезда и заканчивается на пересечении с ул. Жилинская. Это единственный въезд и выезд из деревни Голубое, который представляет собой двух полосную дорогу, по одной полосе в каждом направлении, через нее проходит поток автомобилей со всех ЖК в деревне.

Каждый день жители деревни Голубое сталкиваются с одной и той же проблемой: нормальный выезд и въезд в жилые комплексы отсутствует. Дорога, которая занимает 5-7 минут пешком, на автомобиле в часы пик требует 20-30 минут. Это только до конечной остановки общественного транспорта – остановка «Больница №6».

Карта местности. Единственный выезд из ЖК Зеленоградский. Проблемный участок В-С.



Тве

На фото изображен небольшой участок дороги на углу Трехсвятской улицы и Тверецкого проезда. Данный участок дороги самый сложный. Движение здесь однополосное. Припаркованные у дороги автомобили затрудняют проезд. Необходим знак, регулирующий дорожное движение.



Далее на фото изображен сам Тверецкий проезд. Движение здесь также ограничено из-за однополосного движения и припаркованных автомобилей. Знака парковка запрещена в эту сторону также нет. На данном участке дороги организовано двухстороннее движение по одной полосе!



После рождественских праздников 2017 года выезд из домов по улице Трехсвятская и Тверецкий был парализован в течение недели.

16 января 2017 года

В январе 2017 из-за сильных рождественских морозов случился разлив канализации. В итоге были затоплены Тверецкий проезд и Трехсвятская улица. Потоп длился больше недели. Власти вяло реагировали на ситуацию. В итоге эти фекальные воды замерзли и в один прекрасный момент проезд к дому 18 по Трехсвятской улице оказался не возможен. Те кто пытался проехать оказывались в плену глубокой ледяной колеи и фекальных вод. По счастливой случайности ни кому не понадобилась вызвать скорую, которая просто не смогла бы подъехать к дому в виду отсутствия альтернативных дорог.



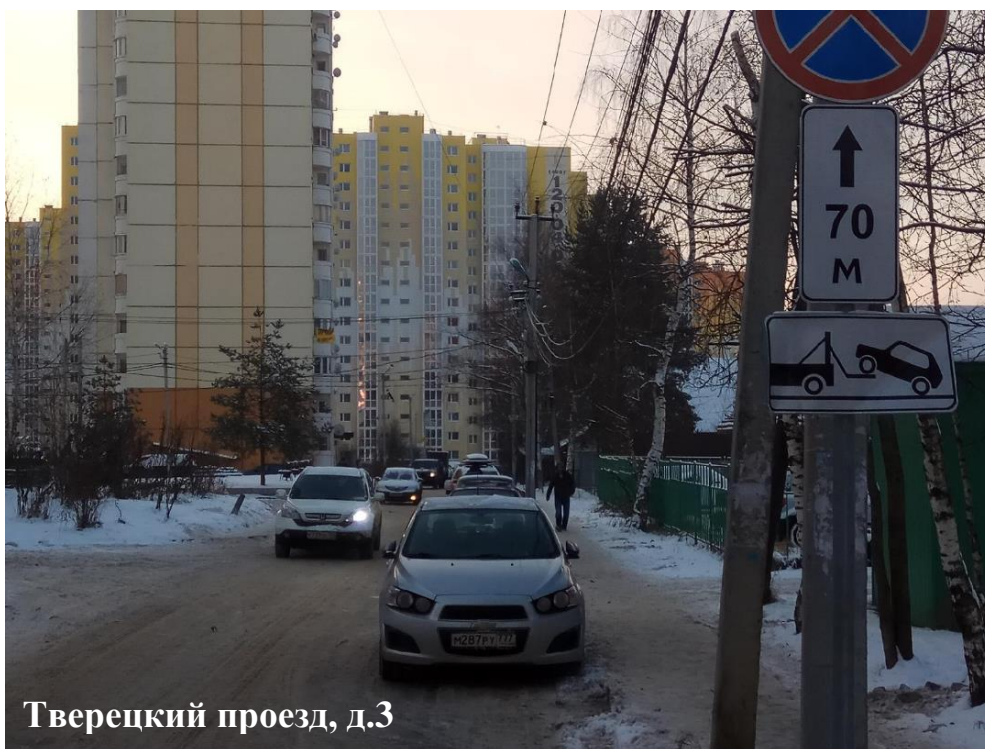
На приведенном ниже фото видно, что припаркованные автомобили напротив дома 5 корпус 1 деревни Голубое мешают организации двухстороннего движения по данному участку дороги.

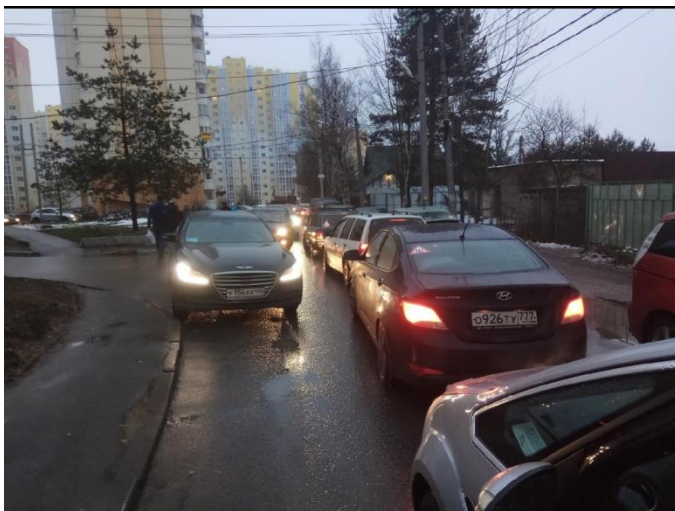


На этой же улице у остановки «Больница №6» на противоположной стороне установлен знак 3.27 «Остановка запрещена». Помогите нам правильно установить и добавить зону действия знаков, запрещающих остановку и стоянку транспортных средств

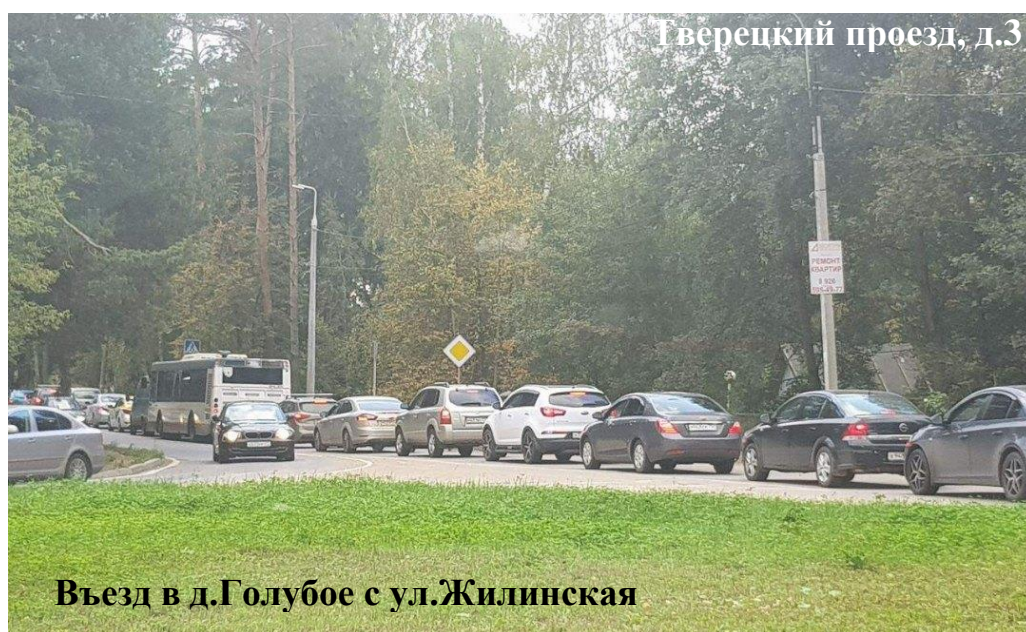
на Тверецком проезде, или организовать правильное движение на одностороннем участке, так как данный участок дороги постоянно стоит в пробках. Из-за того, что запрещающий знак 3.27 установлен ненадлежащим образом, нарушители игнорируют его и ставят свои авто под знаком и в зоне его действия. Служба ГИБДД в данном случае бездействует. Экипажи ДПС вызывались неоднократно.

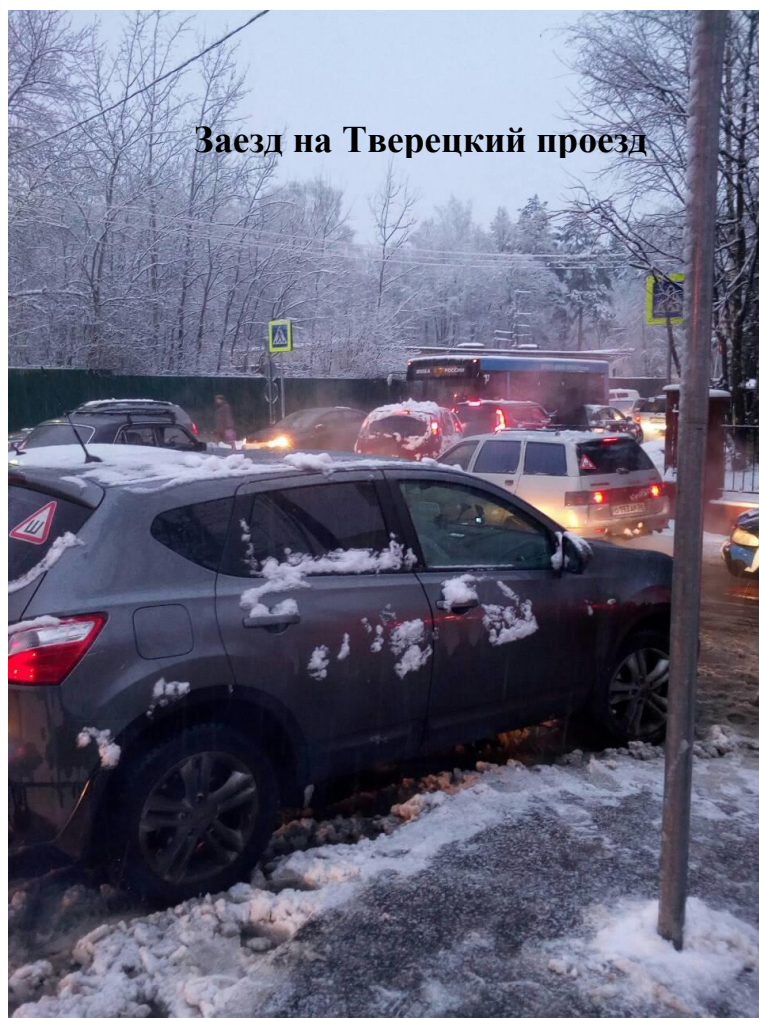
Так же, чтобы обеспечить безопасность большого потока пешеходов, на протяжении всего Тверецкого проезда с обеих его сторон необходимо предусмотреть пешеходные дорожки. В настоящее время пешеходные дорожки условно есть, но они находятся только с одной стороны и расположены в шахматном порядке, а в некоторых местах пешеходные дорожки отсутствуют полностью. Для обеспечения безопасности, необходимо организовать пешеходные переходы у домов №3, 5 и 16/3, с установкой соответствующих дорожных знаков и разметки. А в зоне действия этих пешеходных переходов установить искусственные неровности в соответствии с ГОСТ Р 52605-2006.





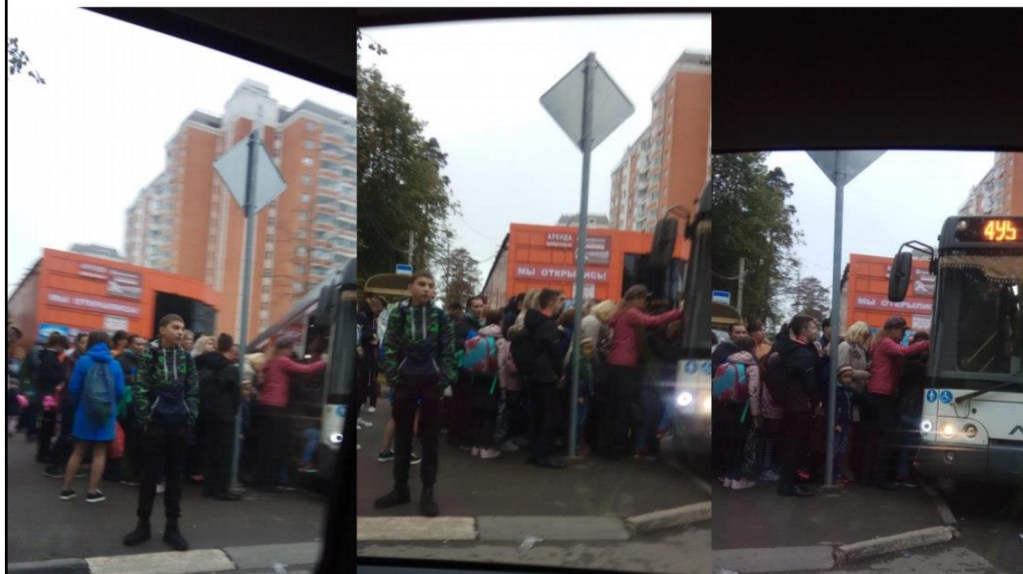
ЖК «Зеленоградский» в деревне Голубое не единственный. Еще есть ЖК «Зеленоградские Зори» на улице Родниковой и ЖК «Мелодия Леса» на въезде в деревню. Также в деревне Голубое есть отдельностоящие многоэтажки и много домов, расположенном в частном секторе. По утрам жители деревни отвозят своих детей в детские сады и школы, которых нет в самой деревне, и едут на работу. А вечером все возвращаются обратно. Поэтому в любое время года движение из/в деревню Голубое практически парализована.





Отдельно хотелось бы отметить, что в настоящее время на маршруте 495 (ж/д станция Крюково – Больница №6 д. Голубое) наблюдается явное несоответствие количества и класса автобусов текущему пассажиропотоку. В часы пик пассажиры не могут влезть в автобус даже на конечных остановках, а автобусы не останавливаются на промежуточных остановках из-за переполненности. На фото 7 часов утра, конечная остановка Больница №6. Фото сделаны на фоне переполненного отъезжающего автобуса и маршрутки.

Осень 2017. Остановка «Больница №7». 7 часов утра



На фото ниже, декабрь 7 часов утра, конечная остановка Больница №6. Фото сделаны на фоне переполненного отъезжающего автобуса и маршрутки.



На промежуточных остановках транспорт вообще не останавливается. Как же детям добираться в школу, а взрослым на работу?!

Следует отметить, что согласно действующему расписанию маршрута №495, от остановочного пункта Голубое – Больница №6 в период с 7.00 до 8.00 предусмотрены рейсы, отправлением 7.05, 7.20, 7.30, 7.35, 7.50 и 8.00. Но этого не хватает на такой большой поток пассажиров. До школы дети добираются по 1.5 часа. Чтобы успеть на занятия в школу в город Зеленоград к 8ми часам утра детям приходится выходить из дома

в 6 – 6.20 утра. А чтобы добраться до Андреевской школы к тому же времени в 6.30 – 6.40 утра.

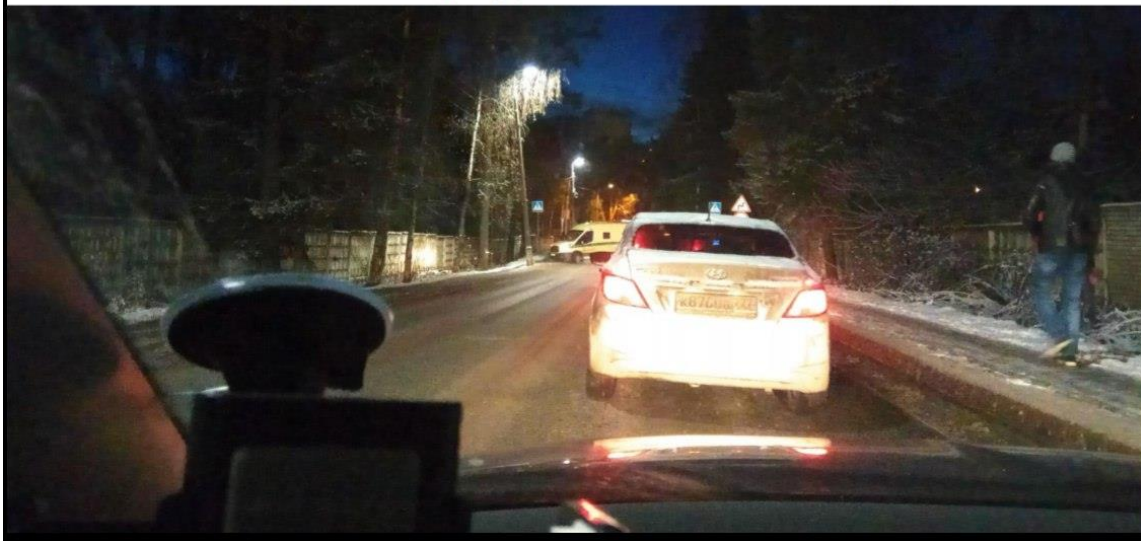
Добраться из Зеленограда для наших детей после школы тоже очень сложно, так как людей очень много, и все не помещаются в одну маршрутку или автобус. Дети часами стоят на остановке и не могут добраться до дома. Фото сделано на остановке Дворец единоборств в городе Зеленоград, маршрутка переполнена. Дети вынуждены ждать следующий рейс.

Остановка «Столица», в сторону д.Голубое



Также стоит отметить, что малейшее ДТП на нашем участке дороги полностью парализует транспортное сообщение деревни Голубое с миром.

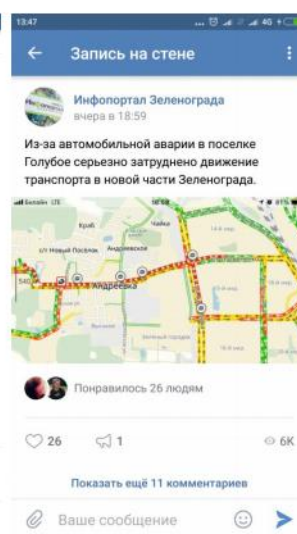
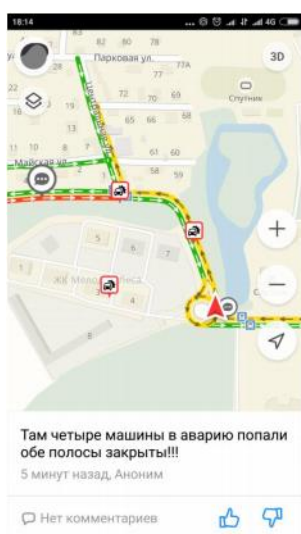
ДТП парализовало движение как в деревню Голубое, так и из нее. Инкасаторская служба не вытерпела, развернулась и уехала, так же как и многие их таксистов. Автобусы и маршрутки высаживали людей на дороге. Многие жители деревни жаловались, что не могли уехать со станции Крюково в течении нескольких часов, так как не было автобусов. Все автобусы и маршрутки встали из-за аварии.



ДТП парализовало движение как в деревню Голубое, так и из нее. Что в свою очередь привело к затруднениям движения в городе Зеленограде.

Альтернативных дорог, для заезда в деревню, НЕ СУЩЕСТВУЕТ!!!

Играем с огнем до первого серьезного случая!

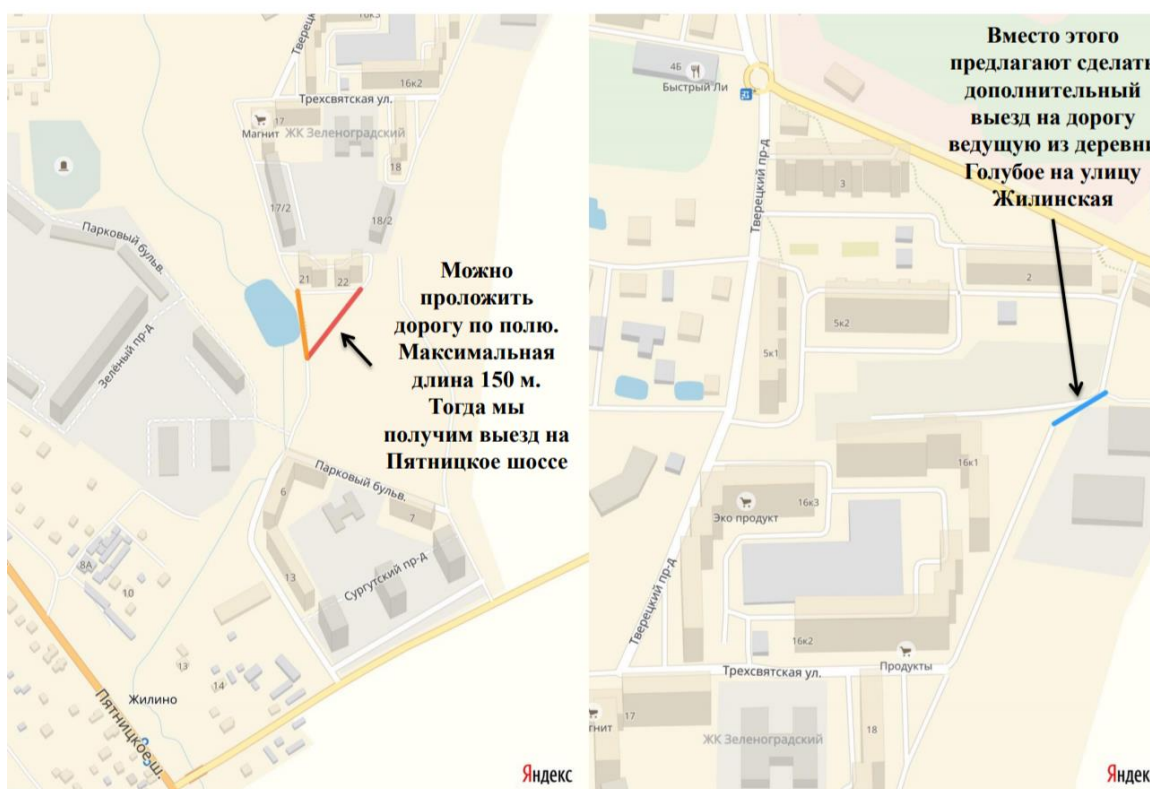


Вечерняя пробка. Круговое движение у автобусной остановки. Въезд к жилым домам. Скорая помощь по встречной полосе доехала до этого въезда и встала! Минут 10-15 она не могла проехать к пациенту из-за образовавшегося затора. Альтернативного подъезда к домам НЕ СУЩЕСТВУЕТ!!!



Как то изменить сложившуюся дорожную ситуацию помог бы дополнительный въезд/выезд из Голубого на Пятницкое шоссе вдоль 18 и 22 дома по улице Трехсвятская и дополнительный проезд, который вел бы от дома 16/1 на главную улицу в районе у водонапорной башни.

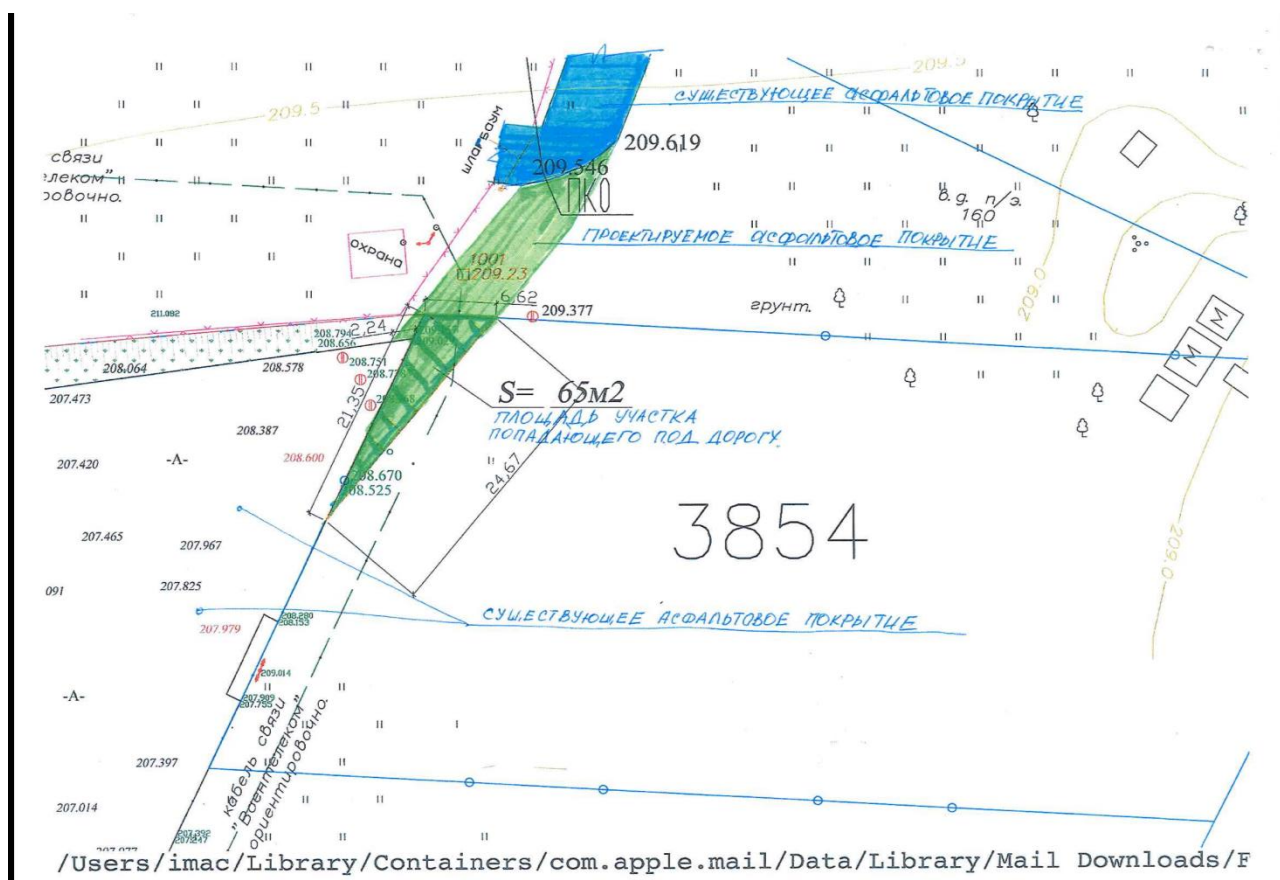
Карта местности



Необходимо 2 дополнительных выезда, чтобы разгрузить улицу Тверецкий проезд!

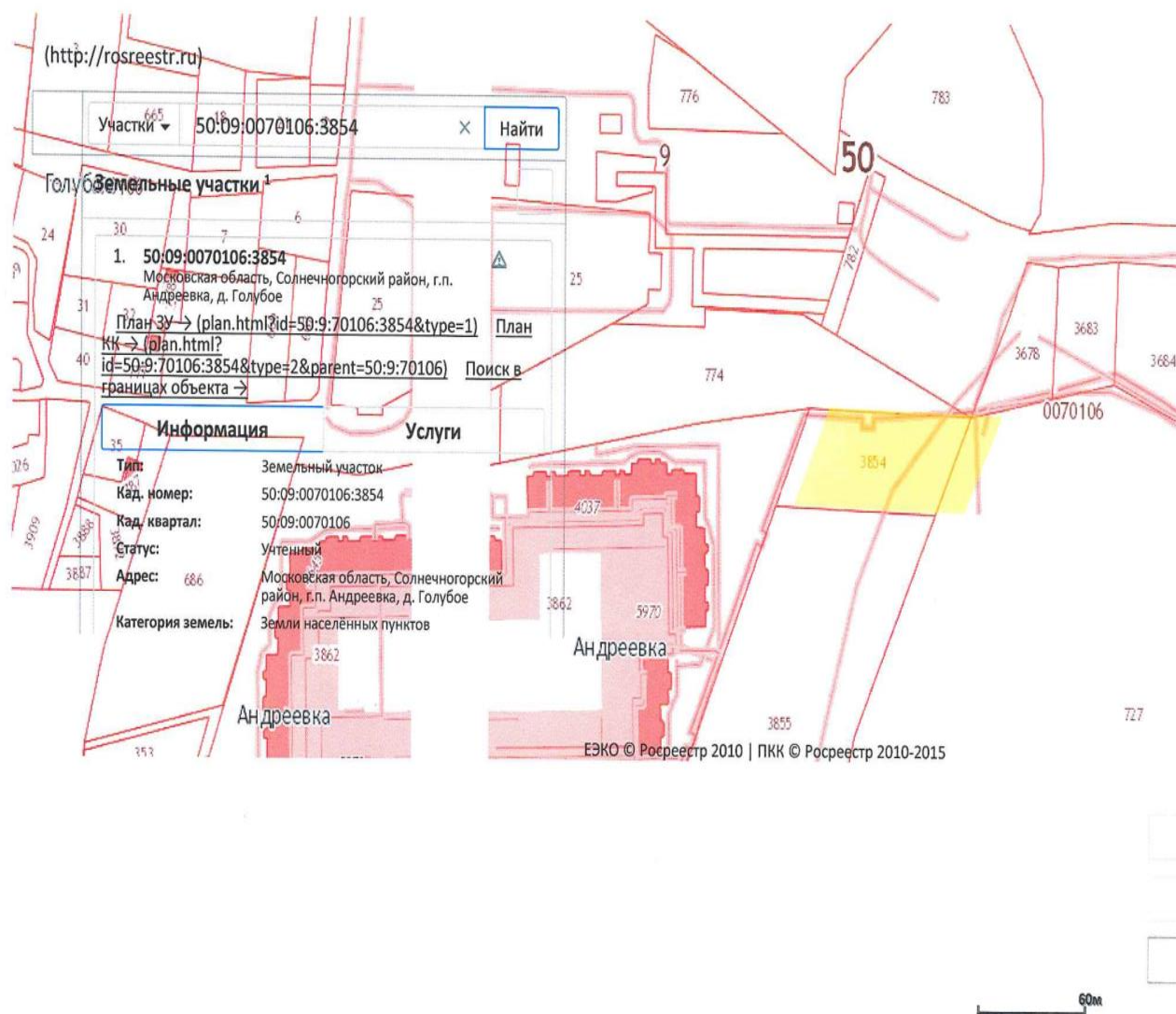
	
АДМИНИСТРАЦИЯ СОЛНЕЧНОГОРСКОГО МУНИЦИПАЛЬНОГО РАЙОНА МОСКОВСКОЙ ОБЛАСТИ	
141500, Московская область, г. Солнечногорск, ул. Балтийская, д. 2	тел.: 994-10-60 факс: 994-00-82 e-mail: solnigor@mosreg.ru
№ _____	Зюзиокову К.
Уважаемый Кирилл!	
<p>На Ваше обращение, поступившее через Портал государственных и муниципальных услуг Московской области «Единая книга жалоб и предложений Московской области» (Добродел) по вопросу асфальтирования участка дороги для благоустройства выездов из домов № 1 и № 2 ЖК «Зеленоградский» в д. Голубое городское поселение Андреевка, сообщаю следующее.</p> <p>По информации, полученной из администрации муниципального образования городского поселения Андреевка Солнечногорского муниципального района, асфальтирование вышеуказанного участка дороги невозможно в связи с тем, что указанная дорога расположена на земельном участке с кадастровым номером 50:09:0070106:782, который находится в аренде у гр. Бычкова В.Ю. и на земельном участке с кадастровым номером 50:09:0070106:774, находящийся в долевой собственности у гр. Десятского А.С. и Красного В.О.</p>	
Заместитель Главы администрации	 К.С. Афиногентов
Ковалева И.А. 8-4962-64-98-17	

По предварительной информации, имеется согласие выполнить работы по строительству этого участка дороги с тротуаром своими силами и за свой счет. Имеется согласие собственников земельного участка с кадастровым номером 50:09:0070106:774 на организацию проезда по их территории. Однако проектируемый проезд частично (буквально 65м2) затрагивает земельный участок с кадастровым номером 50:09:0070106:3854, находящийся в собственности Солнечногорского муниципального района.



Просим Вас отреагировать на наше обращение и помочь нам в получении согласия на строительство проезда по земельному участку N2 50:09:0070106:3854 согласно прилагаемой схеме. Также просим учесть благоприятную ситуацию, при которой от администрации не требуется материальных затрат, а жильцы самостоятельно организуют работу по строительству и получению согласия собственников смежных земельных участков.

По вопросу строительства (реконструкции) автодороги для выезда на Жилинскую улицу. Схемой территориального планирования транспортного обслуживания Московской области, утвержденной Постановлением Правительства Московской области. М2 230/8 от 25.03.2016, строительство данной автомобильной дороги не предусмотрено, так как автомобильная дорога не является региональной.



В проектной документации застройщика были предусмотрены выезды в сторону Пятницкого шоссе. Но в связи с тем, что земельные участки, расположенные вдоль шоссе, перешли в частную собственность, организовать выезды не представляется возможным. Такой ответ нам дали в администрации района.

Зеленым цветом на карте отмечены дороги, которые уже построены застройщиком.

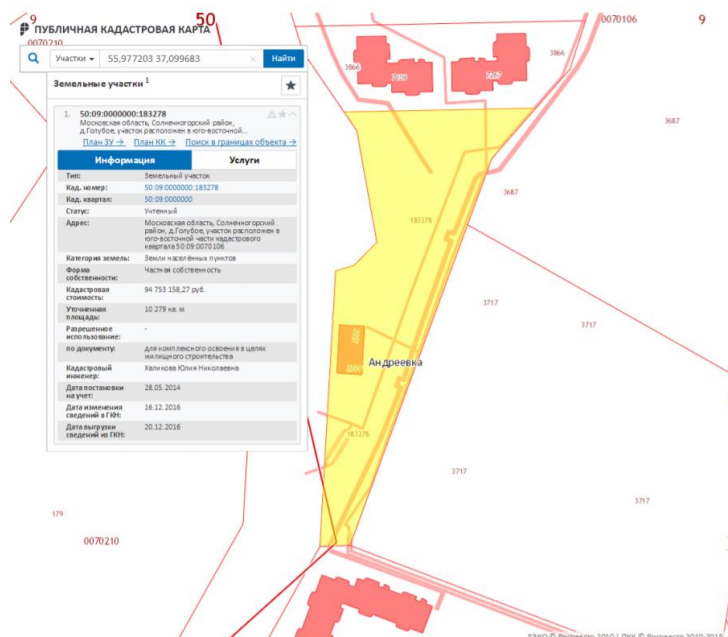
Красным цветом, отмечены участки дороги, которые были на планах застройщика, но пока не построены и по словам представителей застройщика не планируются к строительству, так как земельные участки, где должна проходить дорога, находятся в аренде у третьих лиц. В частности речь идет об участке треугольной формы, расположенного на карте ниже домов 21, 22 и выше дома №6

Возникает вопрос: На стадии планирования об этом не знали? А если знали, зачем тогда вводить покупателей квартир в заблуждение?



По вопросам расширения проезжей части автомобильной дороги общего пользования регионального значения «Пятницкое шоссе - р.п. Андреевка - п. Голубое, направлено письмо директору ГБУ «Мосавтодор» В.И. Цыцулину. По организации нового смежного межрегионального маршрута от д. Голубое до ст. Крюково направлено письмо министру транспорта и дорожной инфраструктуры Московской области И.Б. Трескову. Но ответ так и не был получен. Поэтому мы убедительно просим вас помочь нам разрешить проблему со строительством дополнительного выезда на Пятницкое шоссе. Большая часть дороги уже построена.

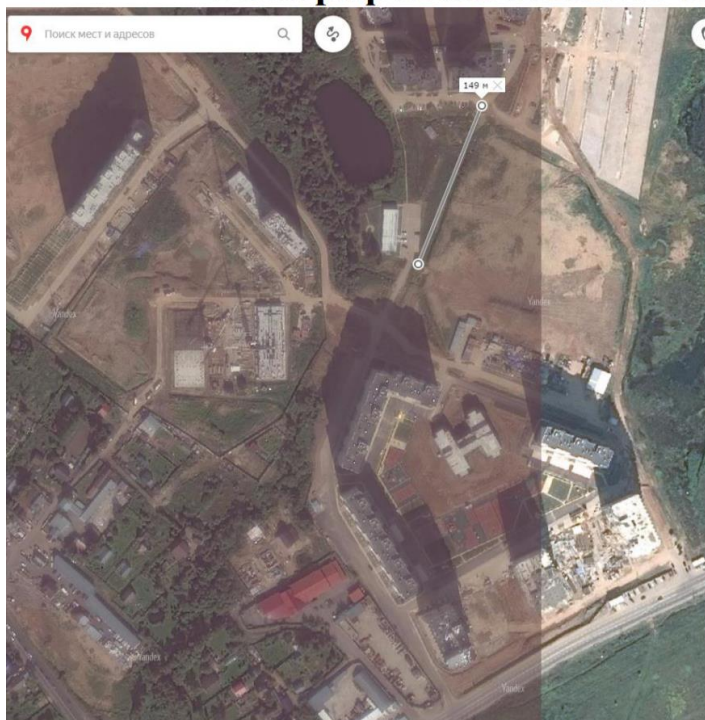
Информация о земельном участке, где по словам застройщика они не могут построить дорогу, так данный участок находится якобы в аренде у третьих лиц



По сведениям Росреестра, этот земельный участок находится в частной собственности. На данном участке расположено строение Сибжилстроя.

Получается, что Сибжилстрой и является собственником данного земельного участка. Вопрос: Что мешает проложить недостающий участок дороги?

Фотография местности со спутника



Из данной фотографии видно, что есть прямой участок, где можно было бы проложить новую дорогу. Длина этого участка максимум 150 метров. В итоге мы получили бы альтернативный выезд в сторону Пятницкого шоссе.

Если верить картам, показанным при встрече с застройщиком, и данным росреестра, то данный участок земли принадлежит застройщику

Один из наболевших вопросов, который волнует жителей, звучит так: каким образом было выдано разрешение на строительство такого большого жилого комплекса на 21 тысячу жителей без проверки на минимальную необходимую инфраструктуру? Дороги и подъездные пути жизненно необходимы тысячам людей, проживающих в деревне Голубое и его окрестностях.

Внутри микрорайона «Мелодия Леса» так же затруднен проезд – несколько корпусов ЖК уже введены в эксплуатацию и заселены, но обещанная многоуровневая парковка отсутствует. Жителям приходится парковаться в ограниченное пространство придомовой

территории. В случае экстренной ситуации это затрудняет проезд служб экстренной помощи. Жители ЖК паркуются даже на кольцевом участке дороги, осложняя проезд жителям остальной части деревни Голубое. Знаков, запрещающих стоянку на этом участке не предусмотрено.

На утвержденном плане-проекте Застройщик ГК «Сапсан» предусмотрел выезд от ЖК на Пятницкое шоссе, но в данный момент строительство дороги также осложняется тем, что часть участков были отданы в аренду третьим лицам.

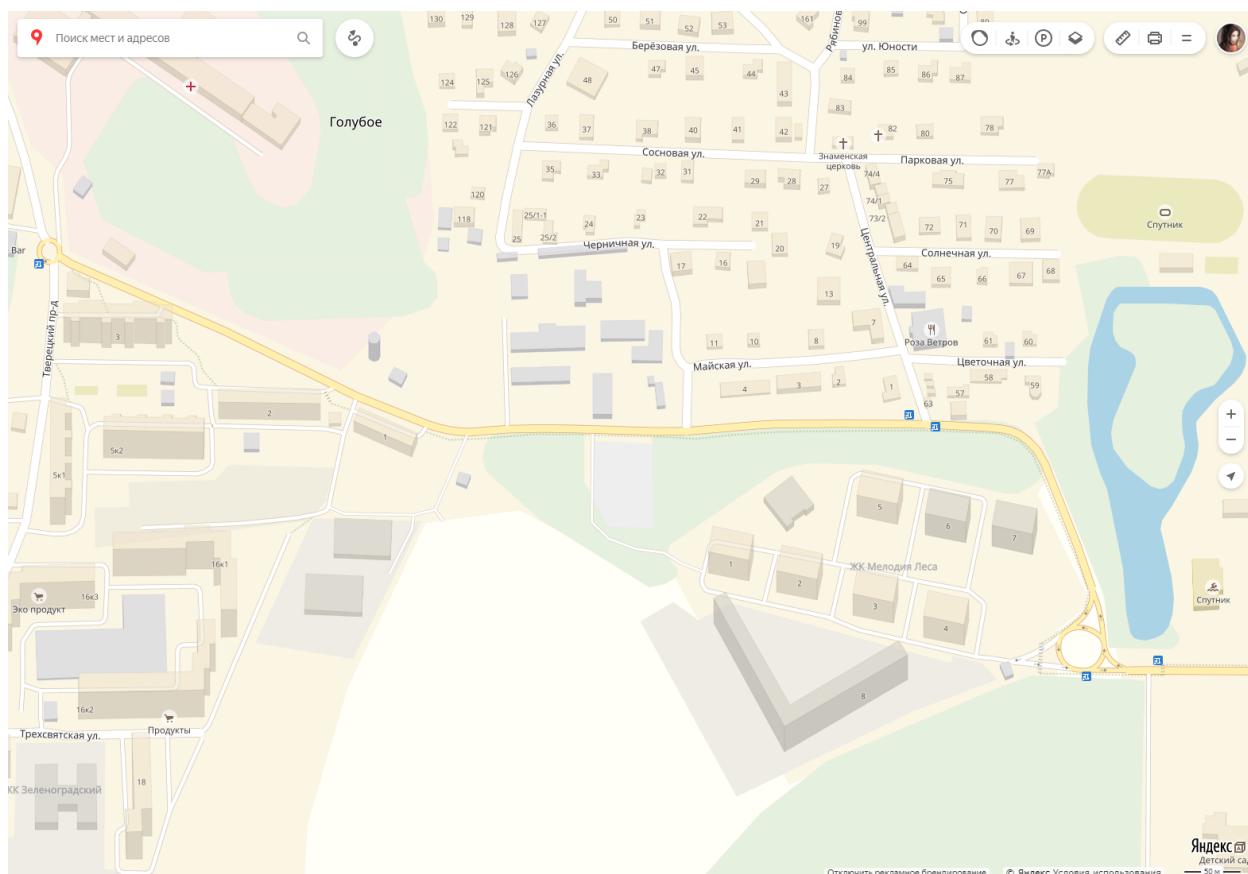
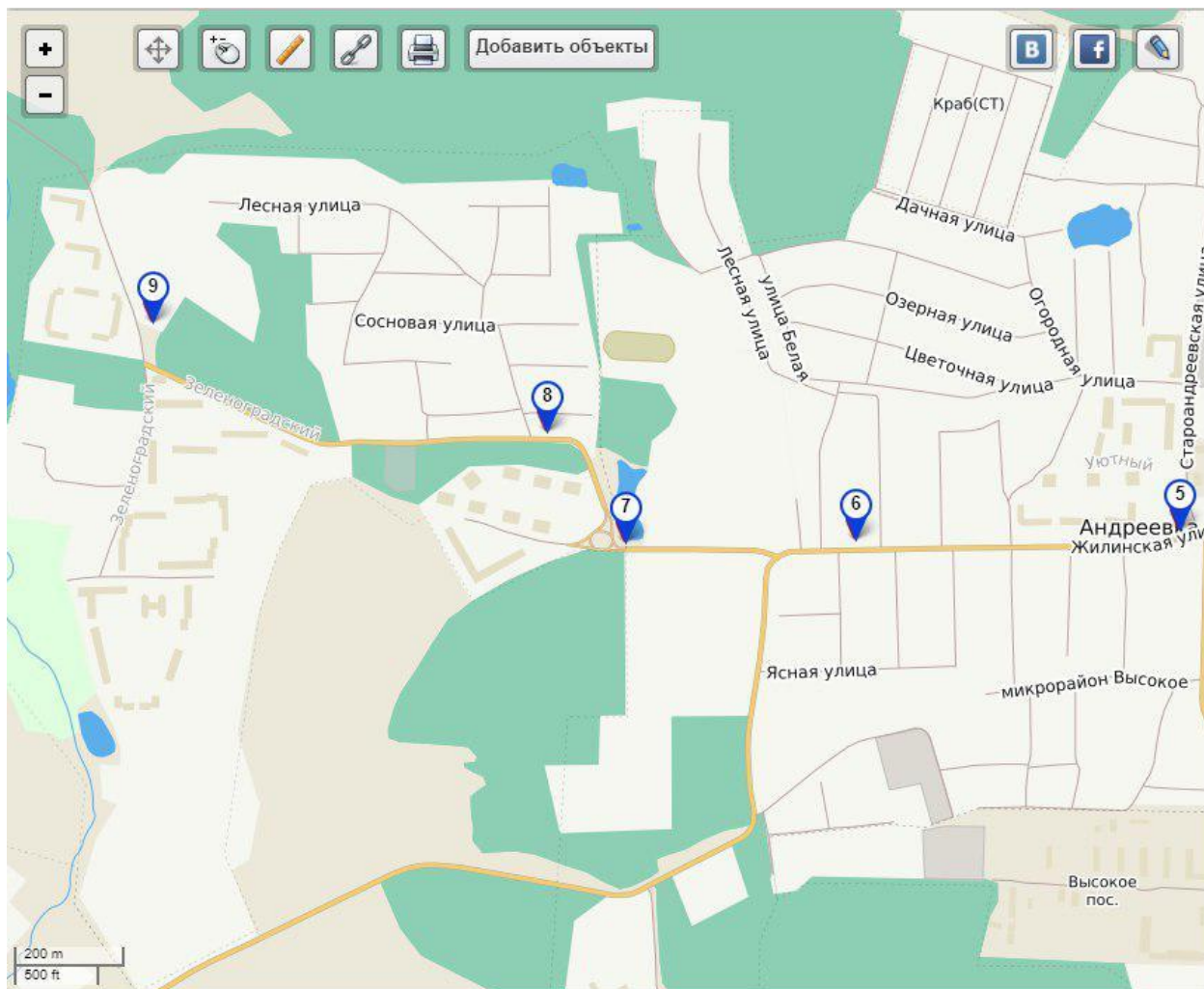
Планировки

Все дома Жилого комплекса «Мелодия леса» спроектированы в едином архитектурном стиле, который гармонично сочетается и перекликается с окружающими его соснами и превращает Комплекс в уютный городок посреди леса. Панорамное остекление лоджий позволит быть ещё ближе к окружающей природе.

Благодаря применению новейших технологий строительства, в домах "Мелодии леса" отсутствуют внутренние несущие стены. Это позволит обустроить квартиру в соответствии с вашими представлениями об уютном жилье, насколько бы необычным ни был проект.



По маршруту единственного автобуса 495 не оборудованы остановки «Детский сад», в обе стороны, и «ЖСК», в сторону остановки Больница №6 («Санаторий» и «Поселок» соответственно по другим источникам). На карте ниже они указаны под номерами 7 и 8. Это нарушает требования ОСТ 218.1.002-2003 «Автобусные остановки на автомобильных дорогах. Общие технические требования», введенного Министерством транспорта РФ государственной службой дорожного хозяйства (росавтодор) Автобус останавливается прямо у обочины, дополнительное освещение не предусмотрено, заездной карман для транспорта отсутствует.





Просим Вас:

1. Рассмотреть возможность включения в план ГБУ «Мосавтодор» на 2018 год расширения и возможно реконструкции участка дороги в г.п. Андреевка, д. Голубое на пересечении улицы Родниковая и Тверецкого проезда (в районе кругового движения) и далее по ул. Жилинская до знака «Зеленоград».
2. Рассмотреть возможность включения в план ГБУ «Мосавтодор» на 2018 год расширения и возможно реконструкции участка дороги по адресу: г, п. Андреевка, д, Голубое, ул.Родниковая 4Б - Родниковая 1.
3. Проложить пешеходные дорожки с обеих сторон на протяжении всего Тверецкого проезда, с размещением нескольких пешеходных переходов, в районе домов №3, 5 и 16/3, и установкой дорожных знаков 5.19.1 (Пешеходный переход), а также установить искусственные неровности в зоне действия пешеходных переходов в соответствии с ГОСТ Р 52605-2006.
4. Дать указание ГУП «МОСГОРТРАНС» привести в соответствие с текущим пассажиропотоком количество и классы автобусов, выпускаемых на маршрут №495 до того времени, пока школы и сады в районе не будут построены и пассажиропоток не снизится.
5. Принять все возможные меры для решения вопросов о строительстве дополнительных въездов и выездов из деревни Голубое в сторону Пятницкого шоссе, включая выезды из ЖК «Зеленоградский», ЖК «Первый Зеленоградский» и ЖК «Мелодия Леса».
6. Дать указание ГИБДД Московской области разработать и реализовать проект по установке запрещающих дорожных знаков 3.27 (Остановка запрещена) на протяжении всего Тверецкого проезда по обеим сторонам до того момента, пока не появятся альтернативные дороги для въезда и выезда из деревни Голубое в сторону Пятницкого шоссе и на ул. Жилинская.
7. Построить остановки и заездные карманы на маршруте автобуса 495 у ЖК «Мелодия Леса», при необходимости провести реконструкцию дороги для обеспечения безопасности движения и пребывания жителей, ожидающих общественного транспорта.
8. Построить остановки, переход и заездные карманы на Пятницком шоссе в шаговой доступности от новых корпусов ЖК «Первый Зеленоградский» между остановками «Жилино» и «питомник Жилино».
9. Дать указание ГИБДД Московской области разработать и реализовать проект знаков, запрещающих парковку на круговом движении у ЖК «Мелодия леса»

10. Обязать застройщика ЖК «Мелодия Леса» построить запланированные в проекте многоуровневые парковки, чтобы разгрузить дворы и обеспечить доступ к домам экстренных служб.

Ответ на данное обращение просим направить на имя **Вахненко Ирины Николаевны** по адресу: 141551, Московская область, Солнечногорский район, г.п. Андреевка, д. Голубое, Тверецкий проезд, дом 16 корпус 1, кв. 214. Тел.: 8 926 389 41 61 и продублировать в электронной форме по адресу ika_vin@mail.ru.